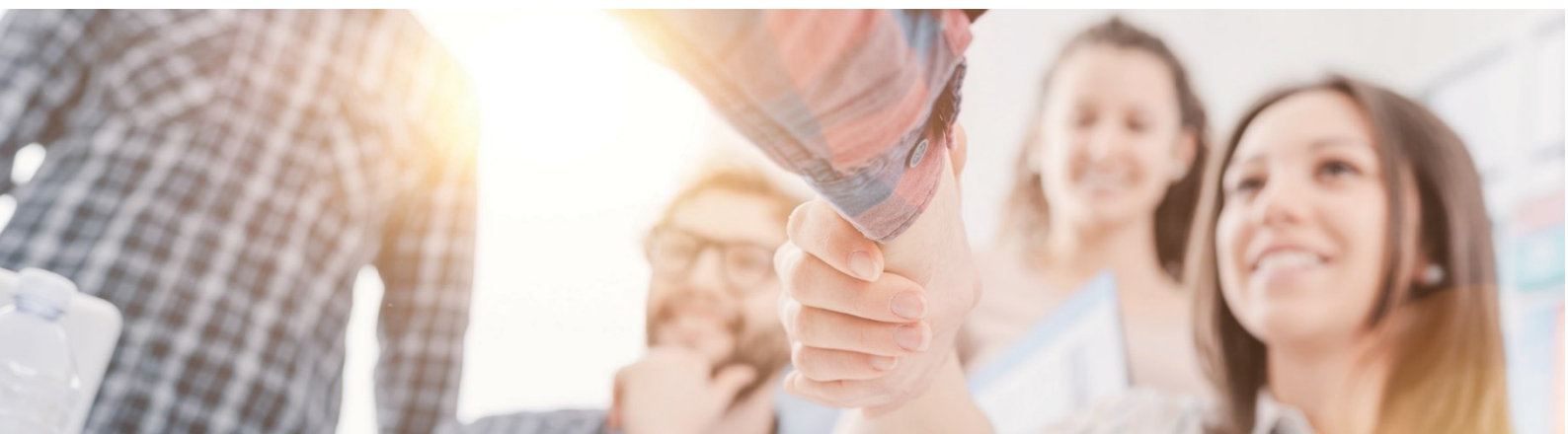


COLLANA
FOCUS
ANPAL
N°170



GARANZIA GIOVANI IN ITALIA

NOTA
QUADRIMESTRALE
N°3/ 2023



UNIONE EUROPEA

Iniziativa a favore dell'Occupazione Giovanile
Fondo Sociale Europeo
Investiamo nel tuo futuro



L'ANPAL – Agenzia nazionale per le politiche attive del lavoro – è stata istituita dal D.lgs. 150/2015 con lo scopo di coordinare la rete dei servizi per le politiche del lavoro e la gestione delle politiche attive del lavoro e promuovere l'effettività dei diritti al lavoro, alla formazione e all'elevazione professionale, mediante interventi e servizi che migliorino l'efficienza del mercato. Tramite le proprie strutture di ricerca l'Agenzia svolge anche analisi, monitoraggio e valutazione delle politiche attive e dei servizi per il lavoro.

Commissario Straordinario: Raffaele Tangorra

ANPAL
Via Fornovo, 8
00192 Roma
www.anpal.gov.it

Il lavoro rientra nelle attività previste dal Piano triennale 2017-2020 di ANPAL e successivi aggiornamenti realizzate dalla Struttura di ricerca e consulenza tecnico-scientifica I - Monitoraggio e valutazione dei servizi per l'impiego e delle politiche occupazionali (responsabile Paola Stocco).

I dati sono aggiornati al 31 dicembre 2023, salvo diversa indicazione.

Le opinioni espresse in questo lavoro impegnano la responsabilità degli autori e non necessariamente riflettono la posizione dell'Agenzia.

Alcuni diritti riservati [2022] [Anpal].

Quest'opera è rilasciata sotto i termini della licenza Creative Commons Attribuzione - Non commerciale.

Condividi allo stesso modo 4.0. Italia License.

(<http://creativecommons.org/licenses/by-nc-sa/4.0>)

ISSN 2724-5551



Collana Focus ANPAL

Valorizza gli avanzamenti periodici di monitoraggi e indagini e gli approfondimenti tecnici su iniziative e misure di politica attiva dell'Agenzia.

Prevede sotto-collane dedicate a temi specifici, quali: Garanzia Giovani in Italia, Incentivi per l'occupazione, Contratti di somministrazione, Metodologie e approfondimenti, Reddito di cittadinanza, Approfondimenti Covid-19.

Coordinamento editoriale: Orsola Fornara

All'interno del Programma Garanzia Giovani un individuo può effettuare una o più registrazioni/prese in carico e può ricevere più di una politica. Nel caso di registrazioni multiple si considera la registrazione/presa in carico più recente.

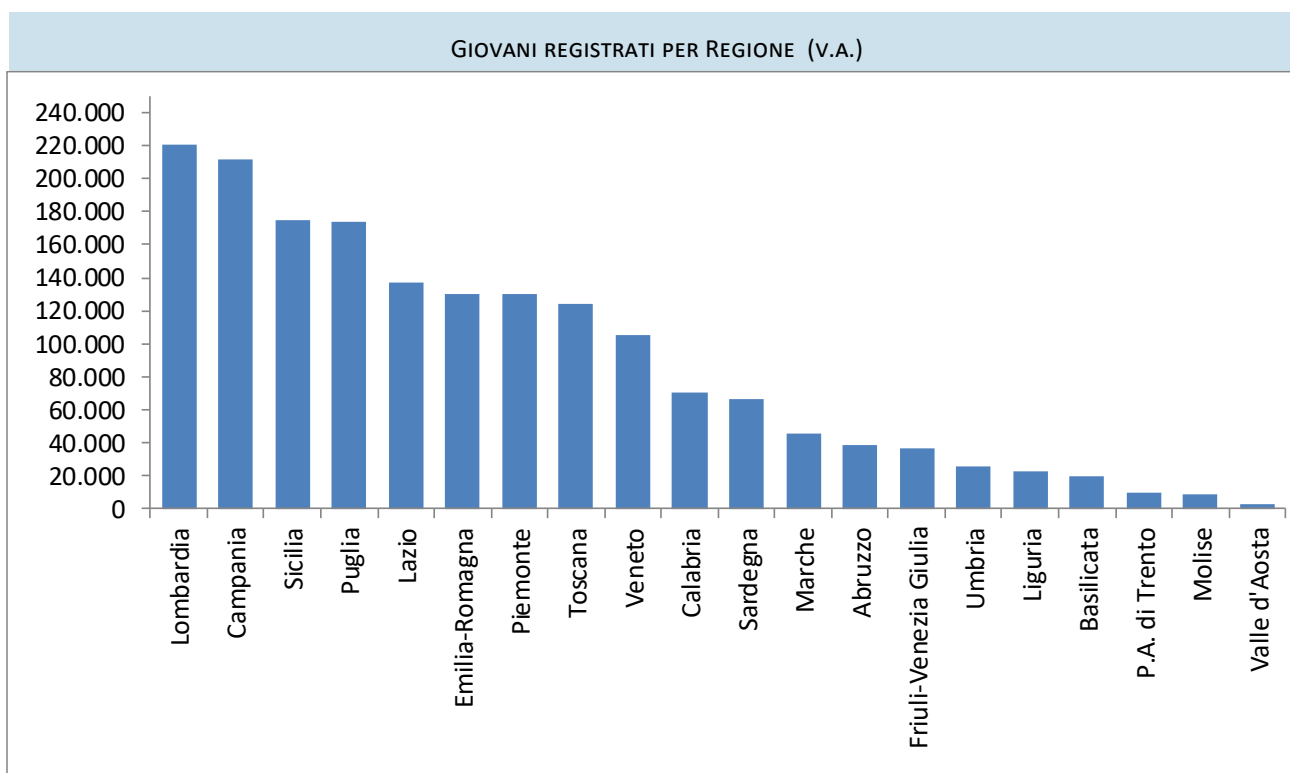
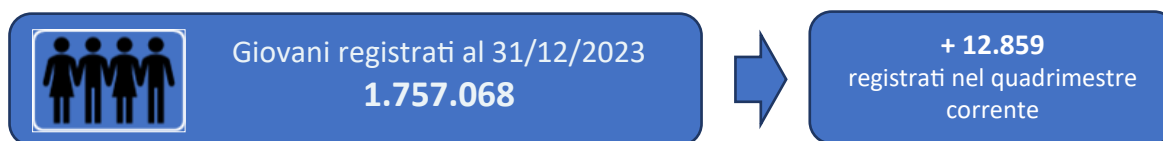
Gli indicatori presentati sono: il tasso di copertura dei presi in carico, dato dal rapporto tra il numero dei giovani presi in carico e i giovani registrati al netto delle cancellazioni di ufficio intervenute prima della presa in carico; il tasso di copertura dei giovani avviati ad una politica attiva, dato dal rapporto tra il numero dei giovani avviati e il numero dei presi in carico al netto dei cancellati dopo la presa in carico per mancanza di requisiti; il tasso di inserimento occupazionale a t mesi dalla fine dell'intervento, dato dal rapporto tra il numero di giovani occupati a t mesi dalla conclusione dell'intervento di politica attiva sul totale dei giovani che lo hanno concluso.



Fonte: ANPAL- La Nuova Garanzia Giovani (aggiornamento dicembre 2019)

I GIOVANI REGISTRATI

I dati qui presentati riguardano i giovani registrati al Programma Garanzia Giovani nel periodo maggio 2014 - dicembre 2023, al netto delle cancellazioni d'ufficio, e il numero dei nuovi registrati nel III quadrimestre 2023. Si riportano inoltre informazioni sulla Regione di registrazione e sulle caratteristiche socio-anagrafiche dei giovani.



Fonte: ANPAL (dati al 31 dicembre 2023)

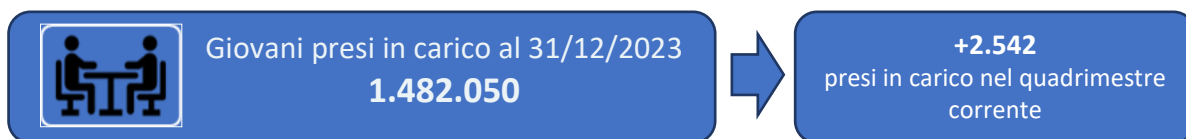
GIOVANI REGISTRATI SECONDO ALCUNE CARATTERISTICHE E AREA GEOGRAFICA (V.A. E V. %)

	Nord-Ovest	Nord-Est	Centro	Sud e Isole	Totale		Nord-Ovest	Nord-Est	Centro	Sud e Isole
Totale	375.998	283.363	333.040	764.667	1.757.068		21,4	16,1	19,0	43,5
Genere										
Maschi	54,5	50,8	52,2	51,1	52,0		22,5	15,8	19,0	42,8
Femmine	45,5	49,3	47,9	48,9	48,0		20,3	16,5	18,9	44,3
Età										
15-18 anni	13,0	13,9	8,4	8,6	10,4		26,7	21,7	15,4	36,2
19-24 anni	57,4	55,6	56,6	55,8	56,3		21,8	16,0	19,1	43,2
25-29 anni	29,7	30,5	35,0	35,6	33,4		19,0	14,7	19,9	46,4
Cittadinanza										
Italiana	88,5	84,7	89,5	96,9	91,7		20,7	14,9	18,5	46,0
Estera	11,5	15,4	10,5	3,1	8,3		29,6	29,9	24,1	16,4

Fonte: ANPAL (dati al 31 dicembre 2023)

I GIOVANI PRESI IN CARICO

I dati qui presentati riguardano i giovani presi in carico dai servizi per il lavoro nel periodo maggio 2014 - dicembre 2023 e la variazione nel III quadrimestre 2023. Si riportano inoltre informazioni sulle caratteristiche socio-anagrafiche dei giovani e il tasso di presa in carico nelle diverse Regioni.

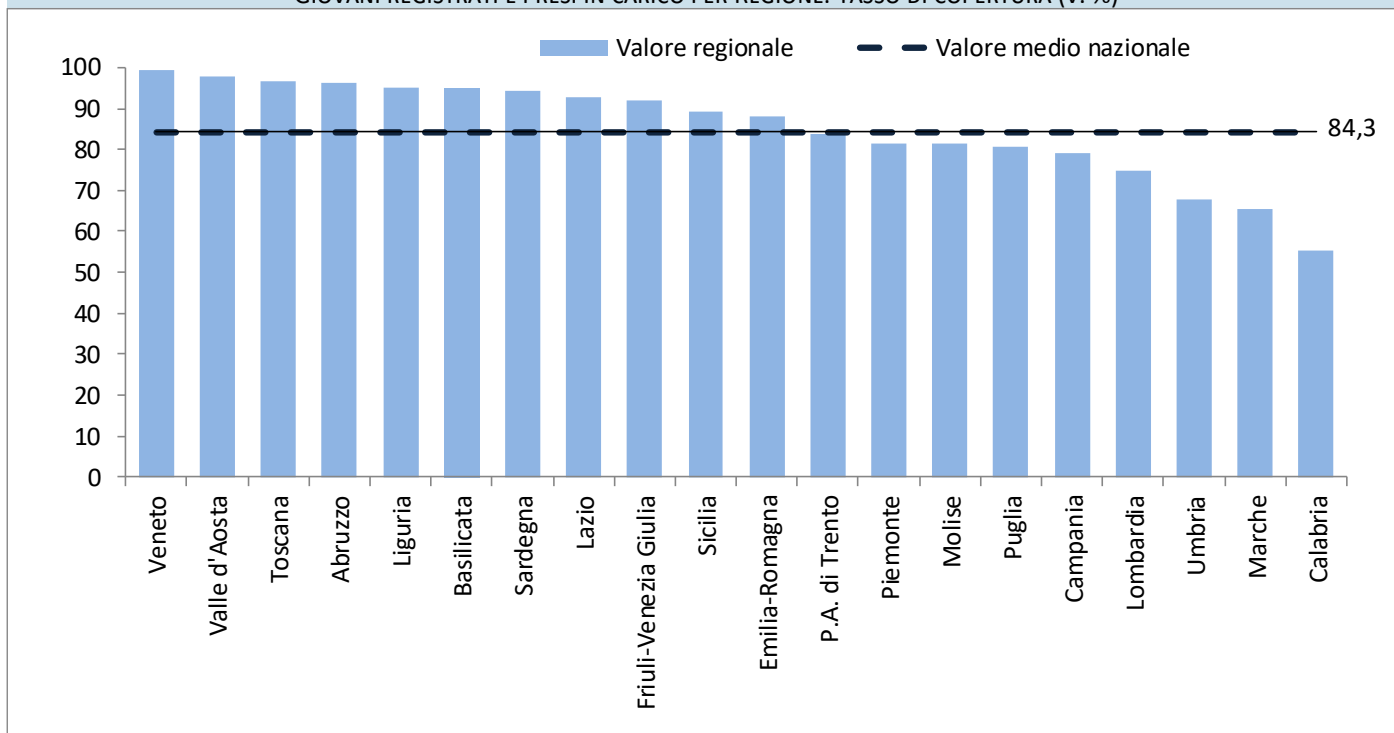


GIOVANI PRESI IN CARICO SECONDO ALCUNE CARATTERISTICHE E AREA GEOGRAFICA (V.A. E V. %)

	Nord-Ovest	Nord-Est	Centro	Sud e Isole	Totale	
Totale	295.141	262.772	295.357	628.780	1.482.050	19,9 17,7 19,9 42,4
<i>Livello di profilazione</i>						
Profiling basso	18,7	21,6	15,9	8,3	14,3	25,0 27,8 22,9 24,3
Profiling medio-basso	10,3	13,1	6,9	0,9	6,2	31,7 39,0 23,0 6,3
Profiling medio-alto	51,2	48,2	50,4	25,9	39,9	24,4 22,2 26,1 27,3
Profiling alto	19,8	17,2	26,9	64,9	39,7	9,4 7,9 13,9 68,7
<i>Livello di istruzione</i>						
Istruzione secondaria inferiore	21,6	23,9	22,1	24,1	23,1	17,8 18,5 19,2 44,5
Istruzione secondaria superiore	60,7	55,1	57,1	59,3	58,4	19,9 16,9 19,7 43,6
Istruzione terziaria	17,8	21,1	20,9	16,6	18,5	18,4 20,4 22,7 38,5
<i>Servizi per il lavoro</i>						
CPI	25,9	96,4	98,1	75,2	73,9	6,9 23,2 26,6 43,3
APL	74,1	3,6	1,9	24,8	26,1	55,7 2,5 1,5 40,4

Fonte: ANPAL (dati al 31 dicembre 2023)

GIOVANI REGISTRATI E PRESI IN CARICO PER REGIONE. TASSO DI COPERTURA (V. %)



Fonte: ANPAL (dati al 31 dicembre 2023)

LA PARTECIPAZIONE DEI GIOVANI ALLE MISURE DI POLITICA ATTIVA

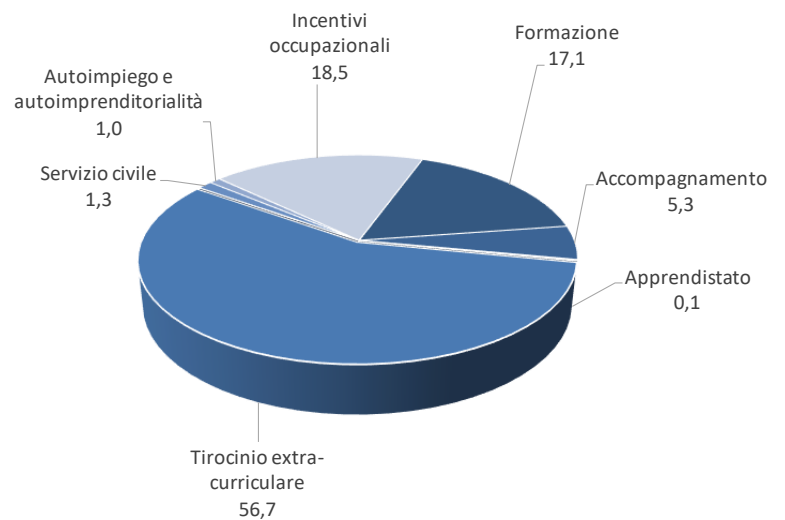
I dati qui presentati riguardano i giovani avviati a una misura di politica attiva e il numero complessivo degli interventi messi in campo nel periodo maggio 2014 - dicembre 2023 e relative variazioni nel III quadrimestre 2023. Inoltre si dà conto del tasso di copertura dei giovani avviati ad una misura di politica attiva secondo alcune caratteristiche e del numero delle misure di politica attiva erogate.



TASSO DI COPERTURA DEI GIOVANI CHE HANNO AVUTO UNA MISURA DI POLITICA ATTIVA SUI PRESI IN CARICO* SECONDO ALCUNE CARATTERISTICHE (v. %)

	Tasso di copertura
Totale	65,4
Genere	
Maschi	64,8
Femmine	66,1
Età	
15-18 anni	66,6
19-24 anni	66,6
25-29 anni	62,9
Livello di profilazione	
Profiling basso	66,5
Profiling medio-basso	74,4
Profiling medio-alto	68,3
Profiling alto	56,9
Area geografica	
Nord-Ovest	82,9
Nord-Est	72,9
Centro	63,6
Sud e Isole	55,1

MISURE DI POLITICA ATTIVA (v.%)

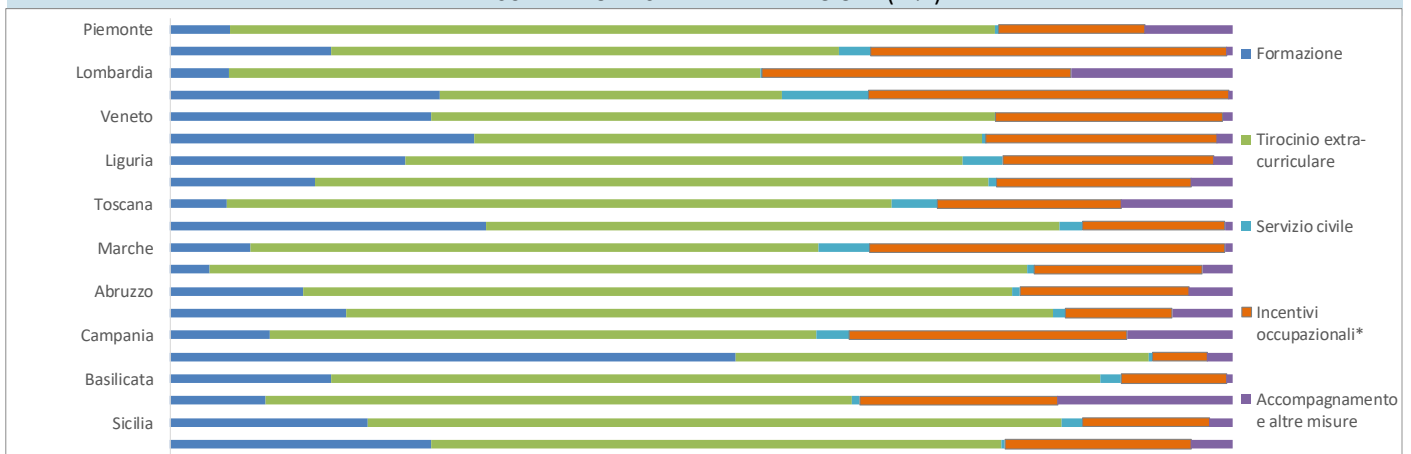


Fonte: ANPAL (dati al 31 dicembre 2023)

*Presi in carico al netto delle cancellazioni d'ufficio, pari a 1.384.440

Fonte: ANPAL (dati al 31 dicembre 2023)

MISURE DI POLITICA ATTIVA PER REGIONE (v.%)

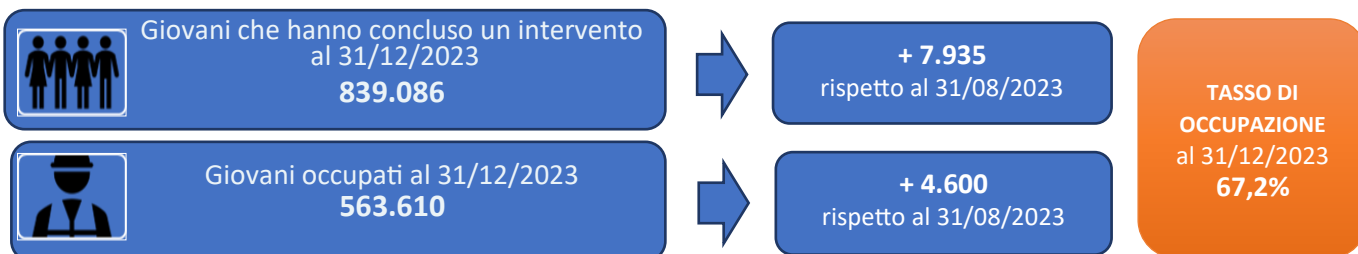


*Gli incentivi occupazionali non sono più finanziati dal 2020.

Fonte: ANPAL (dati al 31 dicembre 2023)

GLI INSERIMENTI OCCUPAZIONALI A CONCLUSIONE DELL'INTERVENTO DI POLITICA ATTIVA

I dati qui presentati riguardano i giovani che hanno concluso un intervento di politica attiva e gli inserimenti occupazionali, con relative variazioni rispetto al 31/08/2023. Il tasso di occupazione viene esaminato per tipologia di politica conclusa e tipologia contrattuale. Inoltre vengono riportati i tassi di inserimento occupazionale rilevati in tre momenti diversi (a 1, 3, 6 mesi dalla conclusione dell'intervento in Garanzia Giovani) e osservati attraverso le caratteristiche dei giovani.



TASSI DI OCCUPAZIONE PER POLITICA ATTIVA* (V.A. E V.%)

	Numero di giovani	Occupati	
Formazione reinserimento lavorativo	82.263	39.562	48,1
Tirocinio extra-curriculare	491.368	331.352	67,4
Incentivi occupazionali	184.630	141.275	76,5
Servizio civile	10.095	5.975	59,2
Accompagnamento al lavoro	42.389	32.513	76,7
Formazione qualifica professionale	18.955	9.131	48,2
Altre misure	9.386	3.802	40,5
Totale	839.086	563.610	67,2

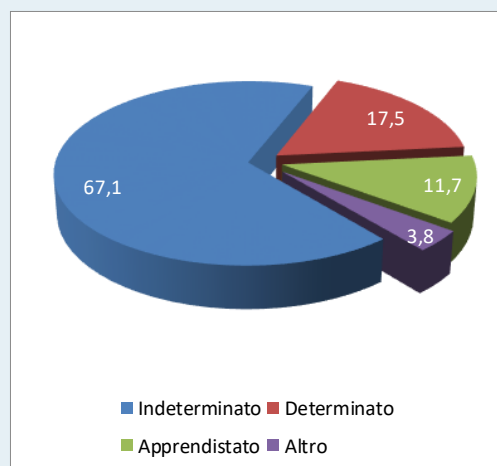
*Si considera l'ultima politica conclusa.

Fonte: elaborazioni ANPAL su dati ANPAL e su dati MLPS - Comunicazioni Obbligatorie (dati al 31 dicembre 2023)

TASSO DI INSERIMENTO OCCUPAZIONALE A 1, 3, 6 MESI DALLA CONCLUSIONE DEGLI INTERVENTI SECONDO ALCUNE CARATTERISTICHE DEL TARGET (V. %)

	Tasso di inserimento occupazionale		
	A 1 mese	A 3 mesi	A 6 mesi
Totale	48,1	52,9	56,1
Genere			
Maschi	51,3	55,7	58,8
Femmine	44,8	49,8	53,2
Età			
15-18 anni	41,0	45,6	49,2
19-24 anni	49,3	54,1	57,2
25-29 anni	48,3	53,0	56,3
Livello di istruzione			
Istruzione secondaria inferiore	41,4	45,0	47,7
Istruzione secondaria superiore	49,3	54,2	57,3
Istruzione terziaria	51,3	56,9	61,0
Livello di profilazione			
Profiling basso	68,5	72,7	75,2
Profiling medio-basso	63,5	68,5	71,9
Profiling medio-alto	52,6	57,9	61,3
Profiling alto	35,8	40,1	43,1
Area geografica			
Nord-Ovest	66,7	70,6	74,0
Nord-Est	60,4	65,7	68,7
Centro	50,1	55,3	58,5
Sud e Isole	33,1	37,5	40,1

LE TIPOLOGIE CONTRATTUALI (v.%)



Fonte: elaborazioni ANPAL su dati ANPAL e su dati MLPS - Comunicazioni Obbligatorie (dati al 31 dicembre 2023)

Fonte: elaborazioni ANPAL su dati ANPAL e su dati MLPS - Comunicazioni Obbligatorie (dati al 31 dicembre 2023)

GLI INSERIMENTI OCCUPAZIONALI PER REGIONE

I dati sugli inserimenti occupazionali sono qui presentati con dettaglio regionale, con riguardo ai giovani che hanno concluso un intervento di politica attiva e sono occupati al 31 dicembre 2023 e agli inserimenti occupazionali a 1, 3 e 6 mesi dalla conclusione dell'intervento in Garanzia Giovani.

TASSI DI OCCUPAZIONE (V.A. E V.%)						
	Al 31/12/2023			A t-mesi dalla conclusione dell'intervento		
	Totale giovani A	Occupati B	B/A	A 1 mese	A 3 mesi	A 6 mesi
Piemonte	65.725	48.580	73,9	60,7	66,0	69,8
Valle d'Aosta	1.323	937	70,8	57,6	61,0	63,4
P.A. di Trento	6.674	5.037	75,5	57,4	61,2	63,7
Lombardia	113.120	89.731	79,3	72,8	75,4	78,4
Veneto	64.921	50.071	77,1	62,0	67,7	71,0
Friuli-Venezia Giulia	19.809	14.257	72,0	56,2	62,6	65,9
Liguria	11.642	8.042	69,1	54,2	59,0	61,5
Emilia-Romagna	65.441	48.467	74,1	60,3	65,2	67,7
Toscana	68.382	52.210	76,4	60,3	65,3	68,3
Umbria	9.458	6.492	68,6	38,9	44,4	49,5
Marche	18.682	13.827	74,0	64,6	68,4	69,6
Lazio	77.920	51.206	65,7	39,6	45,3	48,9
Abruzzo	16.867	11.388	67,5	49,3	54,5	57,4
Molise	3.588	2.248	62,7	32,9	37,8	42,5
Campania	73.528	43.649	59,4	48,1	50,7	51,7
Puglia	94.832	52.075	54,9	25,1	30,7	33,9
Basilicata	9.053	5.149	56,9	33,6	40,2	42,8
Calabria	16.007	8.396	52,5	40,1	44,5	46,8
Sicilia	77.153	37.444	48,5	23,4	27,4	31,0
Sardegna	24.961	14.404	57,7	42,6	46,7	47,5
Totale	839.086	563.610	67,2	48,1	52,9	56,1

Fonte: elaborazioni ANPAL su dati ANPAL e su dati MLPS - Comunicazioni Obbligatorie (dati al 31 dicembre 2023)

COLLANA
FOCUS
ANPAL



UNIONE EUROPEA
Iniziativa a favore dell'Occupazione Giovanile
Fondo Sociale Europeo
Investiamo nel tuo futuro

