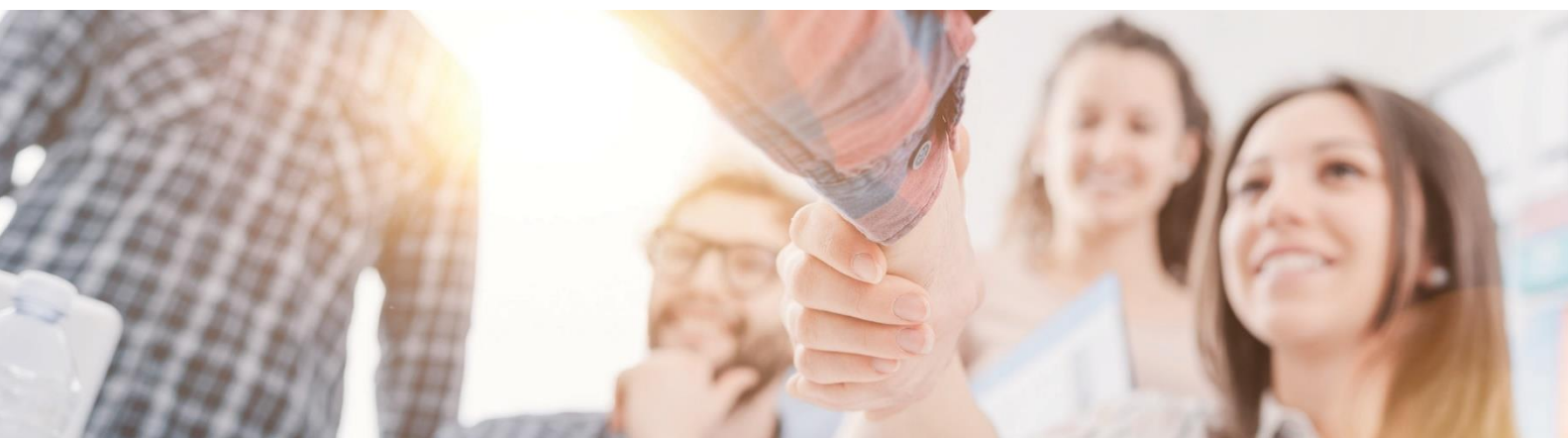


COLLANA
FOCUS
ANPAL
N°35



GARANZIA GIOVANI IN ITALIA

NOTA MENSILE
N°7 / 2018



UNIONE EUROPEA

Iniziativa a favore dell'Occupazione Giovanile
Fondo Sociale Europeo
Investiamo nel tuo futuro



All'interno del Programma Garanzia Giovani un individuo può effettuare una o più registrazioni/prese in carico. Nel caso di registrazioni multiple nella presente nota si considera la registrazione/presa in carico più recente.

Gli indicatori presentati sono: il tasso di copertura dei presi in carico (p. 5) è il rapporto tra il numero dei giovani presi in carico e i giovani registrati al netto delle cancellazioni di ufficio intervenute prima della presa in carico; il tasso di copertura dei giovani avviati ad una politica attiva (p. 6) è il rapporto tra il numero dei giovani avviati e il numero dei presi in carico al netto dei cancellati dopo la presa in carico per mancanza di requisiti; il tasso di inserimento occupazionale a t mesi dalla fine dell'intervento (p. 7), dato dal rapporto tra il numero di giovani occupati a t mesi dalla conclusione dell'intervento di politica attiva sul totale dei giovani che lo hanno concluso.



ANPAL, 2018

La nota mensile è a cura della Struttura di ricerca e consulenza tecnico-scientifica I – Monitoraggio e valutazione dei servizi per l'impiego e delle politiche occupazionali

Coordinamento: Paola Stocco

Per informazioni: Struttura1ANPAL@anpal.gov.it

Questa pubblicazione è disponibile su internet all'indirizzo www.anpal.gov.it

Tutti i diritti riservati. È consentita la riproduzione a fini didattici e non commerciali, a condizione che venga citata la fonte

Dati aggiornati al 30 settembre 2018

... sono quasi 1,4 milioni i giovani registrati al Programma Garanzia Giovani, al netto di tutte le cancellazioni di ufficio. Rispetto ai registrati, i presi in carico da parte dei servizi competenti sono pari al 77,5%. L'80,6% dei presi in carico sono giovani con una maggiore difficoltà ad inserirsi nel mercato del lavoro (profiling medio-alto e alto).

Il numero di utenti che è stato preso in carico dai centri per l'impiego (Cpi) è nettamente più elevato in confronto a quanto registrato per le agenzie per il lavoro (Apl), rispettivamente 78,8% e 21,2%, ma nelle Regioni del Nord-Ovest questa distribuzione si inverte: il 21,7% dei giovani è stato preso in carico dai centri per l'impiego contro il 78,3% delle agenzie per il lavoro.

Per quanto riguarda l'attuazione, il 56% dei giovani presi in carico dai servizi è stato avviato a un intervento di politica attiva. Il 58,3% delle azioni è rappresentato dal tirocinio extra-curricolare. Seguono gli incentivi occupazionali con il 24,4%. La formazione è il terzo percorso più diffuso (12,7%).

Rispetto a chi ha completato l'intervento di politica attiva, sono oltre 287 mila i giovani occupati al 30 settembre 2018, cioè il 51,4%. Il tasso di inserimento occupazionale rilevato a 1, 3, 6 mesi dalla conclusione dell'intervento in Garanzia Giovani passa dal 43,7% (1 mese) al 52,5% (6 mesi). Il primo ingresso nel mercato del lavoro entro il mese successivo alla conclusione del percorso riguarda il 42,9% dei giovani, percentuale che sale al 59,6% se si guarda ad un lasso temporale più lungo (entro 6 mesi).

... young people registered in the Youth Guarantee Program are almost 1,4 million, bar ineligible applications. The share of registered young people taken in charge by the relevant employment services is 77.5%. 80.6% of them face more difficulties in entering the labor market (medium-high and high profiling index).

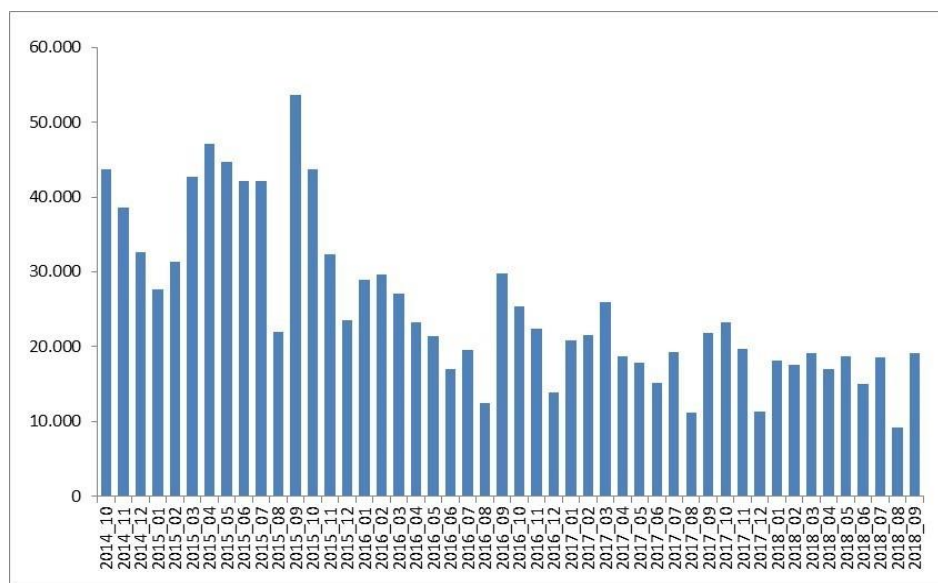
Public Employment Services (PESs) took in charge a higher percentage of customers (78.8%) in comparison with Private Employment Services (PREs, 21.2%) with the exception of the North-West Regions, where the distribution is the opposite: 21.7% of young people were taken in charge by PREs against 78.3% by PESs.

With regards to the implementation, active policy measures were delivered to 56% of the young people taken in charge by the employment services (both public and private). With 58.3%, traineeship appears to be the most implemented measure, followed by employment bonuses (24.4%) and specialized training (12.7%).

Considering the young people having concluded their activity in the Program, over 287 thousand of them (51.4%) are known to be in employment as at 30 September 2018. The labor market integration rate collected after 1, 3 and 6 months from the conclusion of the activity in the Youth Guarantee increases from 43.7% after 1 month to 52,5% after 6 months. 42.9% of people first entered the labor market within one month after the conclusion of their active policy measure, while the percentage rises to 59.6% in a longer period of time (within 6 months).

Figura 1. Flussi mensili dei registrati

I giovani registrati al Programma Garanzia Giovani dal 1° maggio 2014 al 30 settembre 2018 sono un milione e 390 mila, al netto di tutte le cancellazioni di ufficio. Come negli anni precedenti, a settembre si assiste ad una impennata delle registrazioni dopo la pausa estiva. In particolare, il numero dei giovani registrati al Programma nell'ultimo mese è di oltre 19 mila (figura 1).



Fonte: ANPAL (dati al 30 settembre 2018)

LE REGISTRAZIONI

Lo stesso giovane può effettuare più registrazioni nel corso del tempo.

Nel complesso le registrazioni al netto delle cancellazioni d'ufficio sono 1.451.978.

I giovani registrati al 30 settembre 2018 sono 1.390.493

I registrati si concentrano nelle Regioni meridionali (42,3%), mentre sono il 16,2% nelle Regioni del Nord-Est. Tra i registrati si osserva una leggera differenza di genere a favore della popolazione maschile (51,9%). La maggior parte dei registrati ha un'età compresa tra i 19 e i 24 anni (54,7%) e il 10,1% risulta minorenni. Il 91,7% dei giovani che si registra possiede la cittadinanza italiana. Quanto osservato viene confermato anche nella distribuzione media per area geografica, ad eccezione della cittadinanza che presenta una bassa quota di stranieri nelle regioni meridionali (tavola 1).

Tavola 1. Giovani registrati secondo alcune caratteristiche e area geografica (v. %)

	Nord-Ovest	Nord-Est	Centro	Sud e Isole	Totale				
Totale	22,1	16,2	19,4	42,3	100,0	■ Nord-Ovest	■ Nord-Est	■ Centro	■ Sud e Isole
<i>Genere</i>									
Maschi	54,3	51,0	51,2	51,4	51,9	23,1	15,9	19,1	41,8
Femmine	45,7	49,0	48,8	48,6	48,1	21,1	16,5	19,7	42,7
<i>Età</i>									
15-18 anni	12,3	15,1	8,2	7,9	10,1	26,9	24,3	15,7	33,2
19-24 anni	55,3	53,9	54,7	54,7	54,7	22,4	16,0	19,4	42,3
25-29 anni	32,4	31,0	37,1	37,4	35,2	20,4	14,3	20,5	44,9
<i>Cittadinanza</i>									
Italiana	88,3	84,2	89,4	97,4	91,7	21,3	14,9	18,9	44,9
Estera	11,7	15,8	10,6	2,6	8,3	31,1	30,8	24,7	13,4

Fonte: ANPAL (dati al 30 settembre 2018)

I GIOVANI PRESI IN CARICO

Al 30 settembre 2018 i giovani presi in carico sono 1.076.870, oltre 10 mila in più rispetto al mese precedente. Il 41,1% dei presi in carico possiede un profiling alto (maggiore difficoltà ad inserirsi nel mercato del lavoro), percentuale che sale al 64,3% nelle Regioni meridionali.

La maggior parte dei giovani ha un titolo di studio di scuola secondaria superiore (57,5%). Nel 78,8% dei casi la presa in carico avviene presso un Cpi in tutto il territorio nazionale, ad eccezione del Nord-Ovest dove il 78,3% dei giovani viene preso in carico dalle Apl (tavola 2).

Tavola 2. Giovani presi in carico secondo alcune caratteristiche e area geografica (v. %)

	Nord-Ovest	Nord-Est	Centro	Sud e Isole	Totale					
Totale	17,7	18,0	20,4	43,9	100,0	■ Nord-Ovest	■ Nord-Est	■ Centro	■ Sud e Isole	
<i>Livello di profilazione</i>										
Profiling basso	18,8	18,0	14,4	7,0	12,5	26,1	25,9	23,5	24,6	
Profiling medio-basso	10,7	15,7	8,2	1,2	6,9	27,1	41,1	24,3	7,4	
Profiling medio-alto	49,9	47,5	49,2	27,5	39,5	22,1	21,7	25,5	30,7	
Profiling alto	20,7	18,8	28,2	64,3	41,1	8,8	8,2	14,0	69,0	
<i>Livello di istruzione</i>										
Istruzione secondaria inferiore	23,4	25,9	22,8	23,3	23,7	17,3	19,7	19,7	43,3	
Istruzione secondaria superiore	58,3	53,5	56,2	59,4	57,5	17,8	16,7	19,9	45,5	
Istruzione terziaria	18,3	20,6	21,0	17,3	18,8	17,1	19,7	22,8	40,4	
<i>Servizi per il lavoro</i>										
Cpi	21,7	95,6	97,9	85,7	78,8	4,8	21,9	25,4	47,9	
Apl	78,3	4,5	2,2	14,3	21,2			64,5	3,8	2,1

Fonte: ANPAL (dati al 30 settembre 2018)

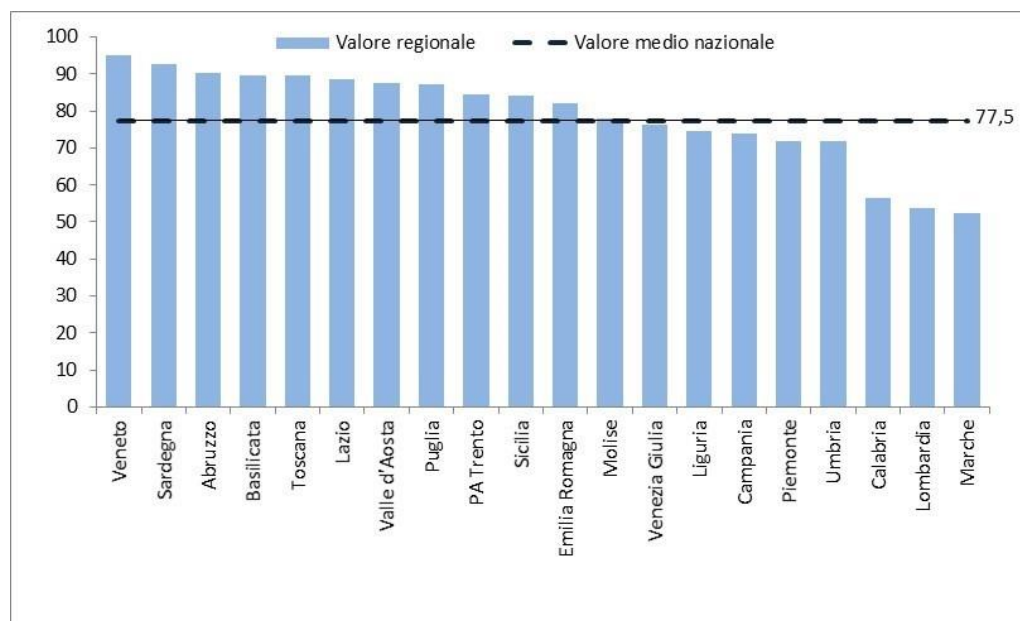
TEMPI DI ATTESA

Dalla registrazione alla presa in carico trascorrono in media 82 giorni, che diventano 93 se il giovane possiede un livello di istruzione universitario e 68 se ha solo la licenza media.

I tempi di attesa per la presa in carico non mostrano differenze significative tra Cpi e Apl.

I giovani presi in carico sono il 77,5% dei registrati

Figura 2. Registrati e presi in carico per regione. Tasso di copertura (v. %)



Fonte: ANPAL (dati al 30 settembre 2018)

Tavola 3. Tasso di copertura dei giovani che hanno avuto una misura di politica attiva sui presi in carico (al netto delle cancellazioni d'ufficio) secondo alcune caratteristiche (v. %)

	Tasso di copertura
Totale	56,0
<i>Genere</i>	
Maschi	55,7
Femmine	56,5
<i>Età</i>	
15-18 anni	55,6
19-24 anni	57,1
25-29 anni	54,6
<i>Livello di profilazione</i>	
Profiling basso	60,9
Profiling medio-basso	67,3
Profiling medio-alto	59,5
Profiling alto	49,1
<i>Area geografica</i>	
Nord-Ovest	71,7
Nord-Est	64,6
Centro	59,0
Sud e Isole	45,2

Fonte: ANPAL (dati al 30 settembre 2018)

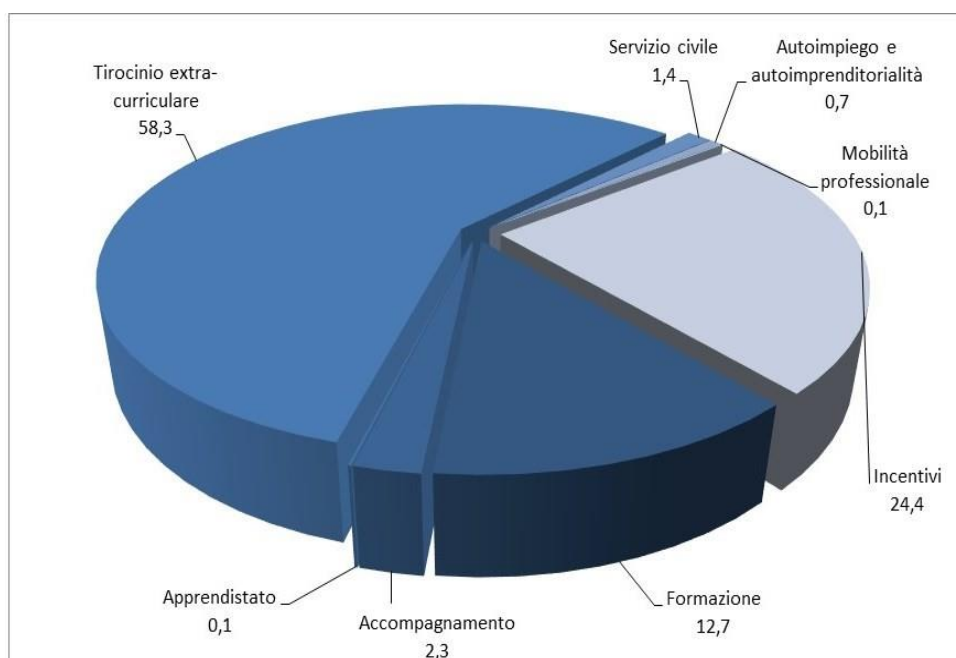
Il 56% dei giovani presi in carico è stato avviato ad un intervento di politica attiva. Questa percentuale scende al 49,1% nel caso dei giovani con più difficoltà ad inserirsi nel mercato del lavoro (profiling alto) e arriva al 67,3% per i giovani con profiling medio-basso. Se nel Mezzogiorno il tasso di copertura è pari al 45,2%, nelle Regioni del Nord-Ovest arriva al 71,7% (tavola 3).

Sono 583.622 i giovani avviati ad un intervento di politica attiva

Il tirocinio extra-curricolare rimane la politica attiva più diffusa (58,3%); seguono gli incentivi occupazionali che rappresentano il 24,4% delle politiche erogate. La formazione riguarda il 12,7% delle misure, mentre il 2,3% sono attività di accompagnamento al lavoro. Residuale il ricorso alle altre misure (figura 3).

720.022 sono gli interventi di politica attiva avviati

Figura 3. Misure di politica attiva (v.%)



Fonte: ANPAL (dati al 30 settembre 2018)

INCENTIVI OCCUPAZIONALI

Gli incentivi occupazionali si compongono di:

- Bonus occupazionale (2015-2016): 36,7%
- Super bonus (trasformazione tirocini 2016): 6,2%
- Incentivo occupazione giovani (2017): 40,5%
- Incentivo occupazione Neet (2018): 16,5%

GLI INSERIMENTI OCCUPAZIONALI

Rispetto ai 559.390 che hanno completato l'intervento di politica attiva, sono 287.748 i giovani occupati al 30 settembre 2018, cioè il 51,4%. Il tasso di inserimento occupazionale rilevato in tre momenti diversi (a 1, 3, 6 mesi dalla conclusione dell'intervento in Garanzia Giovani) passa dal 43,7% (1 mese) al 52,5% (6 mesi).

Tavola 4. Tasso di inserimento occupazionale a 1, 3, 6 mesi dalla conclusione degli interventi secondo alcune caratteristiche del target (v. %)

	Tasso di inserimento occupazionale		
	A 1 mese	A 3 mesi	A 6 mesi
Totale	43,7	49,1	52,5
<i>Genere</i>			
Maschi	46,7	51,7	54,7
Femmine	40,5	46,2	50,7
<i>Età</i>			
15-18 anni	33,5	38,3	42,0
19-24 anni	45,2	50,6	54,0
25-29 anni	44,2	49,6	53,0
<i>Livello di istruzione</i>			
Licenza media	37,4	41,3	44,1
Diploma superiore	45,5	51,0	54,5
Istruzione terziaria	45,1	51,3	55,3
<i>Livello di profilazione</i>			
Profiling basso	63,7	68,6	71,7
Profiling medio-basso	54,7	60,8	64,4
Profiling medio-alto	46,5	52,2	55,8
Profiling alto	30,7	35,6	39,0
<i>Area geografica</i>			
Nord-Ovest	58,0	62,7	66,1
Nord-Est	52,5	58,5	62,4
Centro	43,4	49,1	52,6
Sud e Isole	29,8	35,0	38,2

Fonte: ANPAL (dati al 30 settembre 2018)

Osservando le caratteristiche dei giovani occupati la differenza tra gli uomini e le donne si attesta intorno ai 5 punti percentuali in più a favore dei primi. Il tasso di inserimento aumenta al crescere del titolo di studio. Considerando l'indice di profiling si confermano le maggiori chance occupazionali dei giovani con minori difficoltà di inserimento nel mercato del lavoro (profiling basso). Dal punto di vista territoriale i tassi di occupazione registrano valori più elevati al Nord, in particolare nelle Regioni del Nord-Ovest, rispetto a quelle del Centro e del Sud e Isole (tavola 4).

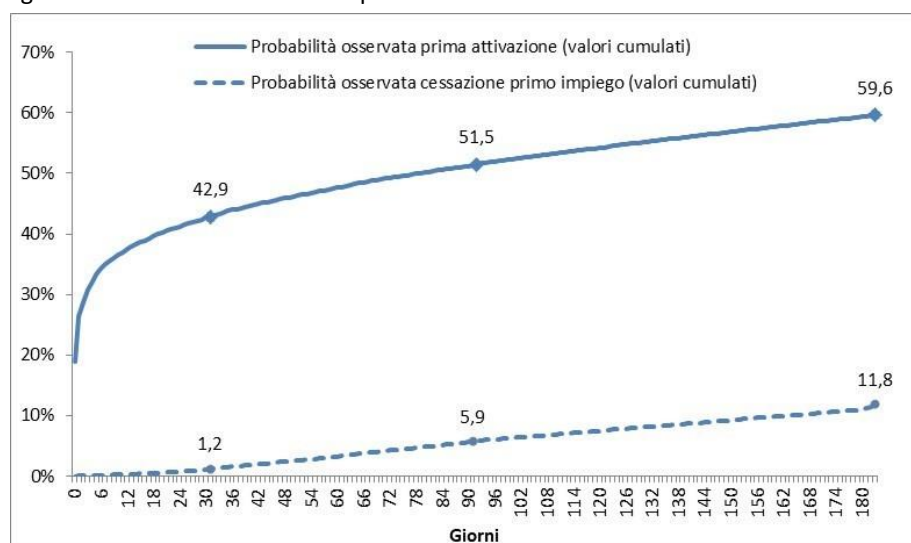
LE TIPOLOGIE CONTRATTUALI

Il 38,6% dei giovani risulta occupato con un contratto di apprendistato, il 34,5% è a tempo indeterminato e il 23,4% a tempo determinato.



Il 74,5% dei giovani che ha portato a termine una misura ha avuto almeno una esperienza di lavoro

Figura 4. Primo inserimento occupazionale nei 6 mesi successivi alla conclusione dell'intervento



Fonte: ANPAL (dati al 30 settembre 2018)

Nel 42,9% dei casi il primo ingresso nel mercato del lavoro avviene entro il mese successivo alla conclusione del percorso, percentuale che sale al 59,6% entro sei mesi. L'11,8% dei giovani termina il primo rapporto di lavoro nei sei mesi successivi alla conclusione dell'intervento in Garanzia Giovani (figura 4).

COLLANA
FOCUS
ANPAL